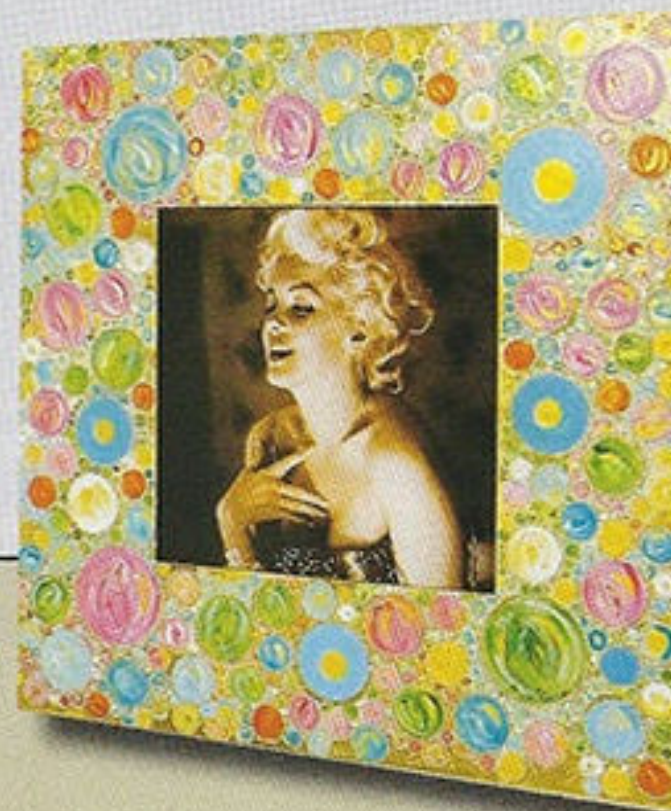


# רטרו באם המושבות

דירה בפתח תקוה  
עיצוב פנים: הילית קרש  
צילום: אלעד גון שגב צלמים

צבעי השחור והלבן מהווים מטפורה לחיים עצמם, המזמנים לנו  
ניגודים" אומרת מעצבת הפנים שתכננה את הדירה בפתח תקווה







המטבח: אינטרנל, לא רק ציוד



באם המושבות החדשה, המוכרת יותר כפתח תקווה, הוקמה שכונה חדשה של בנייני מגורים גבוהים, המאכלסת בעיקר זוגות צעירים. בעלי הבית, זוג צעיר עם שתי בנות קטנות, רכשו דירה בגודל 110 מ"ר. אל מעצבת הפנים הגיעו תוך כדי שיטוט באינטרנט.

הקו והשפה העיצוביים, אותם היא מובילה בעיצוב הפנים שלה, הם מודרניים, נקיים ופונקציונליים. אלה מובילים גם את תפיסת החומריות, הצבעונית, החזות, יחסי הנפח בחלל, הקישור בין חוץ לפנים וכל פריטי הפנים הנלווים. התוצאה היא חללים יוקרתיים, לא עמוסים, ומשולבים באלמנטים בעלי נוכחות דרמטית להוספת עניין לחלל. כל זאת, תוך שילוב של משחקי אור וצל.

בדירה זו, התכנון והליווי העיצובי החל עוד בשלב התוכניות, מה שמכונה "על ניר". תכנון זה כלל מסע צמוד ומרתק עם בעלת הדירה, עד לקו הסיום. בעלת הדירה, חובבת פריטי עיצוב ייחודיים המתכתבים עם סגנון הרטרו תרמה את טעמה הטוב ואת רכישותיה, שאת העדות להן ניתן לראות ברחבי הדירה.

"שחור ולבן הם לא רק צבעים", אומרת מעצבת הפנים. "הם והרצף שביניהם מהווים מטפורה לחיים עצמם, המזמנים לנו ניגודים, שילובים ורצפים כל העת. ברוח חשיבה זו תוכננה ועוצבה הדירה". בין שני הקצוות של השחור והלבן, בהם נעשה שימוש נרחב ברחבי הדירה, שולבו בתשומת לב גם רצפים שונים של גוני בניינים, המרכיבים את הניגודים ומחברים אותם, מבלי לבטל את קיומם.

כך, הרצפה רוצפה במשטחי גרניט פורצלן בגודל 60x60 ס"מ בגוון אפרפר – הן על מנת לייצר תחושת מרחב בדירה והן על מנת לקשר את הלבן והשחור המוחלטים. בנוסף, נעשה שילוב וחיבור בין ניגודים נוספים – חלק מול קישוטי, מודרני מול רטרו, ציבורי מול אינטימי, אור מול צל ועוד. כל אלה יוצרים, בסופו של דבר, חלל מגורים מהודק מבחינת שפתו החזותית, המשדר הרמוניה ורכות, מבלי לפגום באלגנטיות ובאיכות הניקיון הצורני.







משחקי טקסטורה וגוונים בסלון

בסלון שולבה מערכת ישיבה המורכבת ממשחקי טקסטורה וצבעוניות בשחור-לבן-אפור ודיגום חלק ומעוטר. מערכת ישיבה זו משתלבת עם אלמנטים בנייים מגבס, לתוכם הושקעה טלוויזיה דקת מסך, תחתיה נבנתה יחידה מזנון נמוכה בצבע לבן. בנוסף לפינת הישיבה המרכזית, נוצרו פינות קטנות ומשלימות, הנותנות במה לפריטים ייחודיים – מסגרת מעוטרת לתמונת מרלין מונרו המתכתבת עם שנות ה-60, ספה "בארזקית" שחורה עם גב מרופד בשיטת ה"קאפיטונאג", שולחנות צידיים קטנים, גופי תאורה כדוריים בסגנון שנות ה-70 ועוד. כל אלו יוצרים כעין "במות תצוגה" המשובבות את העין, מבלי להעיק על ההרמוניה הכללית. אל החלל הפתוח משתלב גם המטבח בלבן צח, בעל מראה הייטקי, המועצם על ידי מקרר וקולט אדים בגימור כסוף, דלפק לבן וכסאות שחורים, המשלימים את המראה הנקי והמינימליסטי.

חדר השינה כולל ריהוט שנבנה במיוחד לגודל וצורת החדר וכולל מיטה נמוכה עם מסגרת עץ צבועה בשלייפ-לק לבן, המונחת על גבי פרקט בהיר. הפרקט והטפט עם הדיגום הרפטיבי העדין שלו, מרכיבים את מראה החדר. משחק הניגודים בחדר השינה בא לידי ביטוי גם במשחקי אור וצל הנוצרים מתליית מראה לאורך הקיר. המראה יוצרת משחקי שקיפיות עם האור החדר מהחלון ומשקפת את החוץ אל תוך הפנים. התוצאה: דירה מהודקת מבחינת השפה העיצובית שלה, המצליחה לשלב בין ניגודים – מתוחכמת ואלגנטית כמו משחק שח-מט, נעימה כמו משחק שש-בש. ■

מראה נקי ומינימליסטי בחדר שינה הורים

