

הבנה מכאה בין המעצבת כדיירי הבית הוכיחה דירה
מרווחת, צבעונית ופונקציונלית שנעים לגור בה

מתחדדים

באם המושבות

מאת זהר וידן
צילום: גליה ירוחם
עיצוב: הילית קרש
גודל הדירה: 120 מ"ר



1. בכניסה לבית בולט בצבעוניותו הקיר בפנינת האוכל המחבר בין המטבח לסלון (אריחים: "סופר קרמיק"). 2. לפינת הישיבה בסלון נה שולט האפור, נוספו כריית המשלימות את גווני הקיר בפנינת האוכל והמשכו המצנץ בסלון.



[1]



[2]

באם המושבות החדשה, המוכרת יותר כפתח תקווה, הוקמה שכונה חדשה של בנייני מגורים גבוהים, חלקם כבר מאוכלסים. אחרים עדיין בבנייה, כאשר כמספר בניינים הופסקה העבודה עקב פרשת הפציבה. חלק מדיירי הבית עדיין מחכים. "אנחנו מניצולי הפרשה" אומר עוזי, בעל הבית, "היה לנו מזל, קיבלנו את המפתחות לדירה מספר שבועות לפני שהפרשה התפוצצה". עוזי מיהר לעזוב את הדירה הקודמת, שהייתה קטנה וצפופה, ולהגשים את חלמו לעבור לדירה עם שפע מקומות אחסון, מרווחת, אם כי לא גדולה מדי, מעוצבת בסגנון נקי, אך לא מנוכר, ושתייה גם צבעוניות "תמיד פחדתי לגור במוזיאון. חשוב שירגישו, שאנשים גרים פה".

תוך כדי שיטוט באינטרנט הגיע עוזי אל הילית קרש דרך האתר שלה. "האתר שלי מייצג את העבודות ואת סגנון העיצוב שלי, ורק אנשים שמתחברים לזה, פונים אלי" אומרת קרש. "הקו שלי מלכתחילה מאוד נקי ומאד פונקציונאלי. אני אוהבת מעט דברים בחלל, אבל שתהיה להם נוכחות בתוספת משחקי תאורה וצבע. אני חושבת, שלמעט יש המון כוח". הילית שינתה את התכנית המקורית של הדירה בהתאם לצרכים ולבקשות של הדיירים. הסלון הוגדל על חשבון החדר הסמוך, שהוקצע כחדר עבודה, והחדר הסמוך ליחידת השינה הוסב לחדר ארונות גדול.





3. הוילונות ביציאה למרפסת עשויים פנלים מאורכים בשילובי בדים שונים. 4. צבעוניות הלידים, שממוקמים בתחתית מזנון מוארך התלוי על קיר אפור ומנוצץ, משתקפת ברצועת הרצוף העשויה חלוקי נחל. 5. בקצהו המוארך של המטבח, דלתות המקרר עם אפקט המראה בהן משתקפת פינת האוכל.

הצבעוניות, שבה מרכה הילית להשתמש, ועוזי אוהב, נראית כבר עם הכניסה לדירה. קיר ורוד כהה מאוד, שמתחיל בפינת האוכל, הממוקמת מימין לכניסה, נמשך לאורך המסדרון המוביל לחדר השינה, מצידו השני של המסדרון. על קיר הסלון, טיח דקורטיבי אפור עם נצצים, "על הקיר הזה חלמתי, כשחשבתי על הדירה החדשה" מגלה עוזי. את הקיר חוצה לאורכו מזנון תלוי מעוצב בקווים נקיים ללא ידיות, וצנעו הלכן מבליט את גוון הקיר. תאורת לדים נסתרת צבעונית, הנשלטת על-ידי שלט רחוק, מוסיפה מראה דרמטי לקיר. המקרין מיזפיו על פינת הישיבה הממוקמת ממול. התאורה הצבעונית מאפשרת ליצור תרחישי אווירה שונים. כשלמראה הכללי מוסיף ריצוף חלוקי נחל, שנמצא מתחת למזנון. "זה מאוד נכון ליצור בכתיים אפשרות לשינוי תאורה", אומרת קרש, "שינויי הצבע, שנעשים אחת לפרקי זמן, עשויים להשפיע על מצבי רוח ורצון לשינויים. תאורה חכמה, מתוכננת נכון ורכ גונית מוסיפה המון לעיצוב חללים גם בכתיים פרטיים". הסלון מאופיין בשכבתיות צבעונית. הארונית הלבנה, תוספות גבס אפורות לקיר המחוספס וחלוקי הנחל מוסיפים צבע, המובלט על ידי התאורה. הריצוף בחלוקי הנחל נמשך לתוך המסדרון, ובכך נוצרת המשכיות וזרימה בין כל חלקי הבית. "מנחינתי, המסדרון הוא תמיד חלק מן החלל המרכזי, וכך גם ההתייחסות אליו" אומרת קרש. השכבתיות הצבעונית באה לידי ביטוי גם ביולן בסלון, המסתיר, בעת הצורך, את פתח היציאה למרפסת.

המסדרון, שמוביל לשאר חדרי הבית, מסתיים בחדר שינה גדול ומרווח. קירות החדר צבועים אפור, למעט הקיר מאחורי המיטה, עליו הונח טפט בעל טקסטורות משתנות בגווי אפור וכסף. לבעלי הבית היה חשוב לנצל בצורה פונקציונאלית את החדר, ולשמור על קווים אחידים, ואכן, הכל תפור לפי מידות החדר. כל הארונות עוצבו כקו חלק ללא ידיות, מה שמוסיף לתחושת אחידות ולניקיון העיצובי בבית כולו. כל המתגים הונמכו, כדי שהקירות יהיו נקיים מהפרעות. גופי תאורה קטנים תלויים מהתקרה, ובנוסף להם קיימת תאורה נסתרת מאחורי הטלוויזיה ותאורת לדים ברצפה. חדר שינה נוסף שהיה בתכנית המקורית, הוסב לחדר ארונות גדול. עוזי אוהב מאוד, שיש מקומות אחסון רבים בבית, זה היה אחד הקווים המנחים בעיצוב הדירה. "הדירה הקודמת היתה עמוסה בפרטים. פה רציתי שיהיה מקום לכל דבר", הוא מסביר. דלת הזזה מזכוכית לבנה מובילה לחדר הארונות המרווח, אשר מאפשר ארגון כל הבגדים בצורה מסודרת ונוחה לשימוש.





הדירה הקודמת, אותה מיהר עוזי לעזוב, הייתה קטנה וצפופה, חלומה שהתגשם היה לעבור לדירה מרווחת ומעוצבת בסגנון נקי



תוכנית הדירה המקורית שונתה על ידי הילית, והותאמה לצורכי הדיירים ובקשותיהם

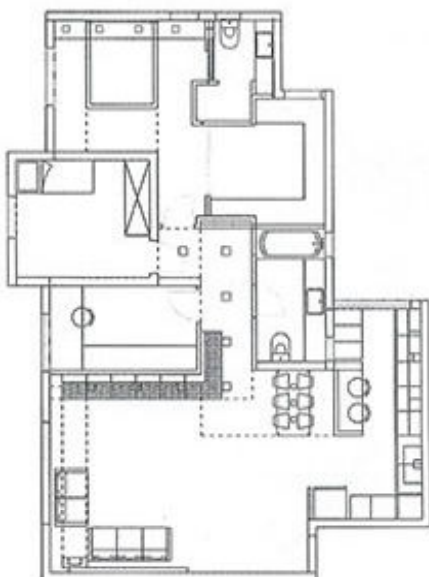


[6]

6. בחדר השינה, מראה רך ומלטף שהושג על ידי שימוש רב בטקסטיל, בתקרה מאוורר המופעל על ידי שלט רחוק (טפט: גולדשטיין גלרי טפט). 7. בחדר האמבטיה המרכזי, המיועד בעיקר לאורחים, תאורה סמויה מאחורי המראה, המאלץ הסתרת צינור מים שעובר במקום.

[7]

www.bvd.co.il דירות קטנות נוספות באתר -



חדר העבודה הוא קטן, יחסית, שכן נגסו משטחו כדי להגדיל את חלל הסלון. "אני לא צריך מרחב גדול בחדר העבודה", מסביר עוזי. היה לו חשוב לבנות ספרייה גדולה שתכיל הכול - מגזינים, קלסרים, ספרים ואלבומים. ארונית העץ, שמהווה את החלק התחתון של הספרייה, הובאה מסלון הבית הקודם, ועליה נבנתה הספרייה בהתאמה. הריהוט מהדירה הקודמת היה כבד ושונה מהסגנון של הדירה כיום. על-מנת להוריד מתחושת הכבדות והרצינות הציעה המעצבת לצבוע קיר אחד בירוק תפוח, כדי להוסיף חיות, וילון צבעוני מוסיף לאווירה. חדר האמבטיה המרכזי הוגדל, במקום שירותי אורחים ואמבטיה נפרדים במקור, אוחדו השניים לחדר אחד גדול, יחסית. "רצינו מראה גדולה וכיור גדול", מדגיש עוזי. אריחים מלבניים על קירות החדר משתלבים עם הרצפה האפורה ופסיפס טורקיז באמבטיה. תאורה סמויה, שנמצאת מאחורי המראה, נוצרה, למעשה, מתוך אילוץ: שרותי האורחים, שבוטלו וחוברו עם האמבטיה המרכזית, יצרו עמוד ביוב, התקוע במרכז קיר האמבטיה. כדי להסוות את עמוד הביוב הורחקה המראה מן הקיר, והעמוד נותר מאחוריה. תאורה נסתרת הותקנה מאחורי המראה המורחקת. "המטרה היא להפוך כל מינוס במצב הבסיסי של הדירה לפלוס ולא למנט עיצובי מיוחד", אומרת קרע.

המטבח הוגדל באמצעות מרפסת השירות מתכנית הבניין המקורית, שנפתחה וצורפה אל המטבח. התוספת נתנה מקום למשטח שיש ארוך מאוד, זארון סגור למכונת הכביסה ושאר מכשירי החשמל. כמו כן, התווסף חלון למטבח. כל כלי המטבח מוסתרים בארונות בהתאם לרעיון האחסון של עוזי. דלפק אכילה לזוג נבנה במיוחד עבור בני הבית, ובסמוך אליו מוצבת פינת אוכל מתוצרת 'קליגריס'. שני ציורי אווירה, שהוצבו במטבח ובסלון, צוירו במיוחד עבור הדירה, על-ידי הציירת ורה סוכי. האקווריום בכניסה לדירה עדיין שנוי במחלוקת בין בעלי הבית למעצבת, אבל עליו, אומר עוזי, הוא לא היה מוכן לוותר. ■